

第一工科大学

2027

東京上野キャンパス

情報・AI・データサイエンス学科

Daiichi Institute of Technology

〈2026年開校〉

鹿児島中央キャンパス

〒890-0052 鹿児島県鹿児島市上之園町 20-2  
Tel.099-202-0363

東京上野キャンパス

〒110-0005 東京都台東区上野 7-7-4  
Tel.03-3847-1391 0120-353-178

<https://kagoshima.daiichi-koudai.ac.jp>  
〈入試情報局〉 nyushi@daiichi-koudai.ac.jp



霧島〈本部〉キャンパス

〒899-4332 鹿児島県霧島市国分中央 1-10-2  
Tel.0995-45-0640 0120-580-640

<https://kagoshima.daiichi-koudai.ac.jp>  
〈入試情報局〉 nyushi@daiichi-koudai.ac.jp

## 建学の精神

天地万有 ものみな  
絶対の真と、存在の意義がある。  
物は心によって 価値を生じ、  
人は教育によって、永遠に輝く

学園創設者 | 都築 頼助 創立者 | 都築 貞枝

人は誰しも生まれつき、その人にしかない優れた資質や美点、長所である天分、つまり「個性」を持っています。各々の天分に合った、仕事や生き方をしてこそ、存分に力を発揮でき、働きがいや生きがいを感じて生きていくことができます。建学の精神『個性の伸展による人生練磨』は、その生まれ持った「個性」を引き出し、伸ばして、学校を卒業してからも、進路・職業などを通して、生涯にわたり練磨していく、という理念で、全国にある学園グループ共通の policy です。

また、<第一>という校名は、その天分を仏教哲学でいう「第一義諦」に由来したもので「真実なる、もっとも優れて尊い個性 identity」であり、個人はもとより、地域や国、学校、企業など、それぞれにおける「個性」です。

「令和」という新時代の幕が開け  
日々刻々とめまぐるしく変化する環境や社会において、教育の重要性はますます高まりを見せ、EdTech やグローバル化、イノベーションの育成などにおいて、日本の教育は今、大きく変わろうとしています。  
時代の流れと共に変えていくべきものと、守っていくべきもの。私たちは常にそのバランスを取りながら、社会生活を送っています。

本学は、ONE ON ONE の深いコミュニケーションで、「個性」をみつめ、自らの力で「夢」を描いて、それを実現させていくための「学び」の場です。  
一人一人の夢を世界へ、そして明るい未来を紡いでいってほしいと思います。

Build a dream, the dream will build you !

学園総長 | 都築 美紀枝



## 大学の目的及び使命

教育基本法及び学校教育法に則り、また、個性の伸展による人生練磨という建学の精神に基づき、一般教養並びに専門学術の理論及び応用を研究教授するとともに、工学という専門性を学生の個性として伸展させ、社会の創造発展に寄与し、地域に貢献する人材を育成します。

## 大学の教育目標

自らの個性を伸ばし、人間性に溢れ、社会の変化にも柔軟に取り組んでいく進取の精神に富んだ創造的技術者を育成するため、三つの教育目標を掲げて取り組みます。

### 1. 技術的創造を目指す技術者の育成

社会が要請する幅広い知識、高度な技術課題に対処できる専門学術の基礎知識と応用能力を身に付けるために、学外の各種コンテストや発表等への積極的な参画、卒業研究でのマンツーマンの指導を通じて、常に技術的創造を目指す精神や起業家精神に富んだ技術者に育つことを目指します。

### 2. 実践的能力を持つ技術者の育成

産業界が求める実践能力重用主義に 대응するため、各種資格や免許の取得をカリキュラム編成や特別講義を通じて推進し学生に自信を持たせるとともに、実務経験豊富な講師陣による実習・実験指導で、現場で活躍できる実務型技術者に育つことを目指します。

### 3. 個性の伸展による豊かな人間性と

#### 進取の精神に富んだ技術者の育成

社会人としての基本となるコミュニケーション能力、協調性、倫理観、研究心及び指導力の涵養をねらいとして、講義や課外活動指導に努めるとともに、その中で学生一人ひとりと向き合い指導することで、学生が自己の個性に目覚め、それを伸展させ、自己の確立と実現のために努力を惜しまない豊かな人間性と進取の精神に富んだ技術者に育つことを目指します。



## ICT とビジネス知識を身につけたグローバルに活躍できる技術者を育成

第一工科大学は、霧島キャンパス、鹿児島中央キャンパス、東京上野キャンパスの3キャンパスを擁しています。東京上野キャンパスでは、工学部 情報・AI・データサイエンス学科 情報工学ビジネス分野を学ぶことができます。校舎は、交通の便がよい上野駅正面に構えています。ここでは、第一工科大学の建学の精神「個性の伸展による人生練磨」に基づき、ICTだけでなく、ビジネス知識を身につけた学生を育成しています。キャンパスには、日本人だけではなく、世界から留学生が集い、校内で異文化体験をすることができます。4年間の学生生活で自然とグローバル感覚が磨かれます。



## ご挨拶

「社会が求める人材の育成」を使命とする本学は、「パイロット」・「航空整備士」をはじめ、「ICT・AI・データサイエンス」「環境エネルギー対策」等、新たに求められる知識や技術にも対応した教育に積極的に取り組んでいき、現代の時代のニーズに応えられるプロフェッショナルを育てるため、2021年4月に校名を「第一工業大学」から「第一工科大学」へと改名いたしました。進化し続ける大学、第一工科大学は、様々な分野のサイエンスやエンジニアリングを基礎とした「個性」＝「専門性」を持つ人材を育て、今後もグローバルに貢献して参ります。

第一工科大学 学長 | 都築 明寿香

## TABLE OF CONTENTS

02	建学の精神
03	はじめに、ご挨拶、目次
04	東京上野キャンパスの特徴
05	ICT& ビジネス知識
06	グローバルコミュニケーション
07	少人数教育
08	カリキュラム
10	研究室紹介
12	学生生活とキャリア支援
14	卒業生の進路
16	キャンパスライフ
18	インフォメーション



## 東京上野キャンパス 工学部

情報・AI・データサイエンス学科 情報工学ビジネス分野

グローバルな環境で ICT& ビジネスを学ぶ  
 これからの ICT (情報通信技術) 社会では、単に ICT の専門技術だけでなく、ICT 戦略を立てるための経営スキルや外国語にも精通し他国とコミュニケーションできる人材が必要とされています。第一工科大学ではこれに対応し、ICT& ビジネス知識、グローバルコミュニケーション、少人数教育を大学の 3 つの柱 (特色) とし、学生たちは、様々な知識・技術を身につけています。また、第一工科大学では様々な国から来日している留学生と共に楽しい大学生活を送ることができる環境も整っています。お互いの言語や文化を学び合い、友情を育むことができます。

spirit

## 01 ICT& ビジネス知識

### 01 ICT& ビジネス知識について

ラリー・ページ、セルゲイ・ブリン、スティーブ・ジョブズ、マーク・ザッカーバーグらは G A F A と呼ばれる最先端のビジネスを ICT で成功させた創業者たちです。彼らは、元々パソコンが大好きな技術者でしたが、様々な ICT に触れ、ビジネスセンスを磨くことで世界を揺るがすビジネスを成功させました。第一工科大学は、未来社会に欠かすことのできない最先端の ICT 能力と、世界で成功させるビジネスの斬新なセンスを持った高度な ICT 技術者を育成します。



### 02 データサイエンティスト早期育成制度

本キャンパスの卒業研究に向けた研究室配属は 3 年生からですが、1 年生あるいは 2 年生の段階で進路を明確にして、早くから専門的に技術・知識を高めたい学生向けの早期育成制度です。

#### 脳認知工学研究室

人の認知プロセスを解析する方法を学び、脳型情報処理のアルゴリズムを工学的に実現するための研究開発を試みます。

#### Web システム研究室

PHP、JavaScript、HTML/CSS、Python、SQL などの基礎から応用まで幅広く学べ、最新技術の統計学や機械学習も習得できます。

#### AI マルチエージェントシミュレーション研究室

エージェントが自律行動するために必要な画像認識等の AI について学び、AI を応用したシステム開発ができます。

#### AI プライバシー保護技術応用研究室

AI を応用した顔認証や動作解析の基礎やプライバシー保護技術について学び、応用システムの開発を試みます。

### 03 学生の声

高校で身につけたプログラミング技術をさらに深めたいという思いから、進学を決めました。本学では情報技術だけでなく、経済学・マーケティング・簿記など、社会で幅広く活用できる知識を体系的に学ぶことができます。また、多様な文化背景をもつ留学生と共に学ぶ環境は、新たな視点や価値観に触れる貴重な機会となっています。こうした刺激的な学びの中で、私は技術者としての成長に加え、将来的にはグローバルな視点を持った経営にも挑戦したいという新たな目標を抱くようになりました。

林 匡麻 Hayashi Maasa

情報・AI・データサイエンス学科  
東京上野キャンパス在学学生



技術を磨き、  
世界へ視野を広げる学び

## 01 グローバルコミュニケーションについて

第一工科大学では、アジアからの留学生と日本人学生が共に学び、異文化間の交流を通じてグローバルコミュニケーション能力を養います。授業やサークル活動、学園祭など様々な場で異なるバックグラウンドを持つ学生同士が交流し、相互理解を深める機会を提供しています。これにより、学生は知識だけでなく、異文化間でのコミュニ



ケーションや協働のスキルを身につけ、多様な価値観や文化を尊重しながら、グローバル社会で活躍するための土壌を提供しています。



## 02 世界 12 カ国から集う留学生

第一工科大学では多くの留学生が日本語で学んでいます。学生たちはみんな日本語が流ちょうに話せるため会話の心配は無用です。毎日の国際交流を通じて世界視野を身につけられます。

バングラデシュ カナダ 中国 韓国 スリランカ ミャンマー  
モンゴル ネパール タイ 台湾 ウズベキスタン ベトナム

留学生の友人と日本語で会話できるから、最新のアジア各国の理解が進む

世界各国の市場ではそれぞれどんな製品やサービスが望まれているのでしょうか？仕事をしていく上での慣習にはどんなことがあるのでしょうか？中国上海の活気、ベトナムの風習、ネパールの自然など、会話の中から自然に理解が進みます。市場調査会社のレポートや、官公庁の統計データの裏に潜む背景が実感として分かるようになります。少人数の大学だからできるグローバル環境なのです。

留学生をサポートし、グローバルな視野を身につける

第一工科大学では、日本人学生が留学生の大学生活をサポートしています。日本人学生は、新たな環境に飛び込む海外からの留学生の不安を取り除き、彼らの留学生生活をさらに有意義なものにしてもらうことで、その異文化や考え方を学ぶことができます。自らもグローバルな考え方を自然に学ぶことができる第一工科大学独自の異文化コミュニケーションでもあります。

## 03 学生の声

大学で一緒に勉強する留学生たちは、みんなフレンドリーで、人見知りの激しい私によくしてくれます。たとえば、スピーチをした後、「よかったよ」と声をかけてくれたり、昼に母国の食べ物を食べさせてくれたり、ほかに、雑談や授業の会話からその人の母国の文化について知れたりします。毎日新鮮なことが多く楽しいです。



フレンドリーな留学生のおかげで、毎日が新鮮で楽しいです。

五十嵐 蘭 Igarashi Ran

情報・AI・データサイエンス学科  
東京上野キャンパス在学

## 01 少人数教育について

小規模大学だからこそできる人と人の繋がりを重視し、一人ひとりの個性を伸ばす教育を行っています。第一工科大学の授業は 50 人程度/回です。先生は学生一人ひとりに目を配り、個々の学習スタイルや理解度に合わせて授業内容を調整することができます。こう



した学生一人ひとりの顔が見える教育環境だからこそ、建学の精神である「個性の伸展」を実現できると考えています。



## 02 学びの特徴

### アクティブラーニング

大学の講義は眠くなるものが多いと言われていますが、本学では学生自らが参加できる授業を実施し、本人のやる気を起こさせています。アクティブラーニングを行うことで、

### グローバル教育の推進

授業は日本語を基本とし、様々な国の学生が交互に席に着くよう指導しています。教室の中に小さな世界を作り、自然にグローバルな考え方を身につけることができます。他大学には無い特長です。

### 充実した Wi-Fi 環境と指導支援

学内は Wi-Fi 環境が整備されているので、学生ラウンジや図書館などにパソコンを持ち込んで自習をすることができます。また、演習で分からない点を個別に指導するインストラクター制を導入することで学生の理解度を高めています。

### 少人数制で顔が見える授業

1 学年 100 人の定員で、1 科目を 2 回開講し 50 人ごとに授業を行っています。大きな大学では何百人も入る大講義室で授業という光景も珍しくありません。第一工科大学は学生の顔が見える少人数教育で学生の理解力を高めます。

## 03 学生の声

少人数の授業なので先生と学生の距離が近く、和気あいあいとした雰囲気の中で勉強することができます。私はクラスで目立つタイプではないのですが、先生方は会うたびに、いつも話しかけてくれるのですごく嬉しいです。クラス担任や研究室の先生は、出席状況や成績まで気にかけてくれています。きめ細かなサポートが行き届いているので、安心して学ぶことができます。



きめ細やかなサポートで安心して学べます。

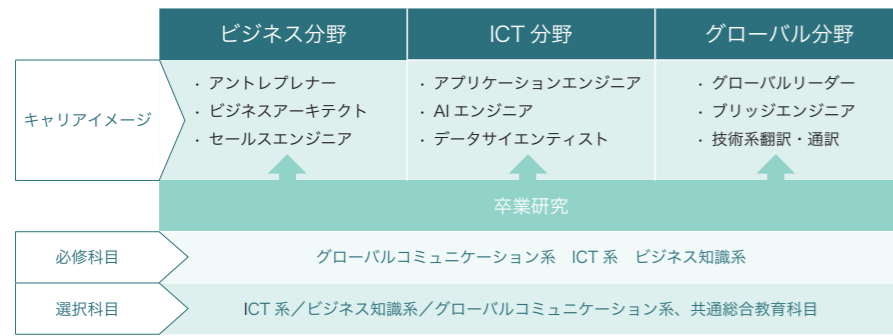
金原 悠橙 Kinbara Yuto

情報・AI・データサイエンス学科  
東京上野キャンパス在学

# Curriculum

## 履修モデル & キャリアイメージ

高度情報化社会において、どのような職種に就いても、ICT能力の差がビジネスの成功に大きく影響します。現代社会において必須である、ICT・AI・データサイエンス・ビジネスの専門知識を身に付け、それらを総合したうえで自由に駆使できる人材を育成します。



Embrace Change!



## プログラミングとビジネスの融合、 マルチスキル習得の舞台

第一工科大学では、プログラミングやビジネスに関連する多彩な授業を提供しています。1年次から基礎を学び、分からないことは専門の先生が丁寧に指導してくれます。コンピュータ未経験者でも、段階的に理解を深めることができます。プログラミング技術だけでなく、ビジネスにも応用が利くため、幅広いスキルを身に付けながら、楽しく学ぶことができます。



在学生  
中川 龍信 Nakagawa Ryushin

## 学びを広げる実践的なカリキュラム

プログラミングやデータ分析、AIなどを中心に学びながら、ICTやビジネスの基礎も身につけることができます。入学前から技術分野に興味がありましたが、授業を通して考え方や視野が広がりました。グループワークや発表の機会も多く、周りの学生と協力しながら課題に取り組む中で、自分の考えを伝える力も少しずつ身につけてきたと感じています。サークル活動ではドローンを操作するなど、学んだことを実践できることも良い経験になっています。



在学生  
リュ トウレ LIU THU LE

科目群	科目区分	1 年次	2 年次	3 年次	4 年次
グローバルコミュニケーション 大学卒として恥ずかしくない 高い倫理観や社会的使命感を持つ人材を 育てるために一般教養科目を重視	自己発見力	●東アジア史 ●現代社会の諸相 ●環境学	●やさしい哲学 ●体育実技Ⅰ、Ⅱ ●技術と経営	●現代社会に生きる倫理 ●法学 ④ AIと社会 ④ データサイエンス入門Ⅰ、Ⅱ	⑤ AIと社会 これからの社会では、AIを活用する事例がますます増えていきます。そもそもAIに何ができるのかをしっかりと理解したうえで、活用事例を学びながら具体的にどのような社会問題を解決できるかを考えます。
	社会人基礎力	●英語入門Ⅰ、Ⅱ ●基礎中国語 ① 中国語	●マーケティング論Ⅰ、Ⅱ ●コミュニケーション技術Ⅰ	●総合英語Ⅰ (TOEICⅠ) ●実用英語Ⅰ、Ⅱ ●英会話入門	●キャリアデザインⅠ、Ⅱ ●経営リーダーシップ論 ●スタートアップ論
ICT どんな仕事についても必ず役に立つ ICTの基礎を完全マスターする専門科目	工学基礎力	●数学入門Ⅰ、Ⅱ ●基礎物理Ⅰ、Ⅱ ●産業と人間	① 中国語 第一工科大学ではアジア地域でのグローバルコミュニケーションを重視し、卒業後も実用性が高い中国語を第二外国語として学習します。	●企業倫理	④ データサイエンス入門Ⅰ、Ⅱ 現在、ビッグデータと呼ばれる膨大なデータが社会に溢れるようになってきています。それらを分析・活用できるデータサイエンティストとしてのスキルがビジネスの場面では求められています。授業では実際に手を動かしてデータ解析を行うことを通じて、データサイエンスの概要を学びます。
	学科共通基礎	●情報・電子基礎数理Ⅰ、Ⅱ ●コンピュータリテラシー ●情報処理基礎Ⅰ、Ⅱ ●情報リテラシー ② C言語プログラミングⅠ、Ⅱ ●C言語プログラミング演習Ⅰ、Ⅱ	●コンピュータ工学Ⅰ、Ⅱ ●JAVAプログラミングⅠ、Ⅱ ●アルゴリズムⅠ、Ⅱ	●ネットワーク工学Ⅰ、Ⅱ (オープンソース論 [Linux]) ●JAVAプログラミング演習Ⅰ、Ⅱ ●電子工学概論Ⅰ、Ⅱ	●ソフトウェア工学 (オブジェクト指向プログラミング) ●情報システム工学 ●情報セキュリティ論 ●Webデザイン概論
	専門 計算機・情報 情報・マルチ	② C言語プログラミングⅠ、Ⅱ プログラミング言語は、情報工学では王道のC言語を確実に学習します。C言語はJAVAなどの言語の基礎となっており、その後の「アルゴリズム」「ネットワーク工学」「ソフトウェア工学」へとつながる重要な科目です。	●データベースⅠ、Ⅱ	●モバイルコンピューティング ●デジタルコンテンツ作成演習Ⅰ、Ⅱ	●データサイエンス演習Ⅰ ●CAD基礎・CAD応用
ビジネス知識 コンピュータだけでなく ビジネスが分かる技術者を 育てるためのビジネス系科目が充実	専門基礎	●経済学Ⅰ、Ⅱ ●簿記原理Ⅰ、Ⅱ	●経営学Ⅰ、Ⅱ ●応用統計学	●オペレーションズリサーチⅠ、Ⅱ ●工業会計Ⅰ、Ⅱ	
	専門 経営・生産 実務演習 応用講座	●経済学Ⅰ、Ⅱ ●簿記原理Ⅰ、Ⅱ	●ネットワークビジネス講座Ⅰ、Ⅱ ●技術経営戦略 ●ファイナンス概論	●経営工学計算演習Ⅰ、Ⅱ ⑤ 経営情報システムⅠ、Ⅱ ●アジア貿易論 ●知的財産戦略	●プロセス・イノベーションⅠ ●イノベーション概論 ●プロダクト・イノベーションⅠ、Ⅱ ●ITマネジメント論
卒業研究	専門 卒業研究	●経済学Ⅰ、Ⅱ ●簿記原理Ⅰ、Ⅱ	⑤ 経営情報システムⅠ、Ⅱ 第一工科大学の特長であるICTとビジネスの学習に関する集大成ともいえる科目です。「経営学」「工業会計学」「経営学」などのビジネス知識科目と、ICT系科目の両方の知識を基礎とし、企業の経営に活かす情報システムについて学習します。	●キャリアカウンセリング講座Ⅰ、Ⅱ ●特別講義Ⅰ	●卒業研究

# DIT Laboratory

最先端のICT技術を理解するためには、専門的な知識・技術だけでなく、全体を見渡すことのできる経営者の視点も大切です。第一工科大学ではこれらにグローバルコミュニケーションスキルを融合させた特色ある学びを各研究室で展開しています。

## 01 高島 一郎 先生

### 脳認知工学研究室

脳科学／認知科学と工学の融合を目指す

優れた製品やサービスを生み出すには、人間の行動や思考を制する脳の働きを理解することが重要です。私たちの研究室では、脳が外界を認知する情報処理の仕組みを調べ、それを人間の生活に役立つ技術として工学応用することを目的としています。視線や脳波、心拍などの生体情報計測を基盤技術として使用し、人間の認知プロセスを分析・モデル化し、脳型情報処理のアルゴリズムをソフトウェア／ハードウェアで実現することを目指しています。



## 02 伊藤 千恵 先生

### Web システム研究室

Web システムとデータベースに関する研究

本研究室では、プログラミング言語（PHP や Java、Python 等）とデータベース（MySQL 等）を連携しながら Web システム研究開発を行っています。システムを研究開発し、システムが動いたときには最高の喜びを味わうことができます。卒業生はプログラミングとデータベースなどの専門技術を身につけることだけでなく、Web とデータベースを連携した応用システムを構築する核心的な技術も経験も積むことができます。物事に対して好奇心、探究心を常に持ち、学習意欲が旺盛な方はぜひ。



## 07 谷口 洋司 先生

### AI・プライバシー保護技術応用研究室

AI やプライバシー保護技術を応用したシステム

最近注目を集めている AI（人工知能）は約 30 年前にもブームがありましたが、当時はコンピュータの性能が悪く、実用レベルには達しませんでした。本研究室ではコンピュータの性能が向上して実用的となった AI 技術を駆使して、出席管理の自動化、万引き防止システム、ドライバー眠気判断システムなどの開発や、ニューラルネットワークによる渋滞予測などの研究を行っています。更に、ビッグデータ時代の重要な課題であるプライバシー保護技術の研究にも取り組んでいます。

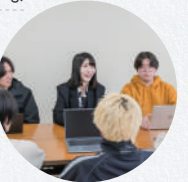


## 08 古宮 望美 先生

### 社会工学研究室

社会の中であなたの「なぜ？」を解明しよう

社会工学研究室では、①人間の行動や認識をデータ分析によって明らかにする点、②自らにとって未知なるものと対峙したとき人は何を考え、どう行動するのかといった点に着目して研究を行います。社会と密接に関係する諸課題に関心を寄せ、量的分析・質的調査を交えながら課題を解決していきます。あなたの周りの「なぜ？」「どうして？」をそのままにせず、問題意識の探索を行うところから当研究室での研究はスタートします。



## 03 小林 篤史 先生

### AI マルチエージェント

シミュレーション研究室

様々な社会課題を解明、改善する

複数のエージェントが相互作用する場面をシミュレーションにより再現、解析することで、社会の様々な課題の理解向上、改善を目指した研究をしています。産業応用に近い分野であり、ビジネスモデルの改善などに直結させられることを肌で実感できる可能性があります。また、ゲーム AI とも親和性が高いことから、ゲーム AI の研究も行えることが特徴です。シミュレーションや AI を使って社会課題を解明してみたい、AI を使って新しいことをやってみようという学生を求めています。



## 04 丹野 健一郎 先生

### 東アジア総合文化研究室

異国文化・言語を学び世界で活躍できる人をめざせ

本研究室では、中国語の学習と同時に、その背景にある東アジアにおける中国語圏の文化や歴史などの講義も通じて、学生と議論し、各学生の能力に応じた理解度を高めてゆくことを目標とした指導を心がけています。「5 年後や 10 年後の世界の舞台上で活躍できる自分のために頑張りたい」という志のある人を熱烈歓迎します。毎日、異文化コミュニケーションを体験できるチャンスがあなたを待っています。



## 09 木村 匡志 先生

### 宇宙物理現象モデル化研究室

宇宙をコンピュータで解き明かす

本研究室では、宇宙物理の現象を記述する様々なモデルをコンピュータを用いて調べています。自然法則に対する理解の向上は歴史的に見ても必ず技術の発展へと繋がっており、自然法則の探究は重要です。とくにブラックホール付近で起きる現象を解析的・数値的な手法により理解することで、未知の自然法則の検証を目指しています。コンピュータを用いて宇宙を調べることに関心のある学生をお待ちしています。



## 10 三宅 由美子 先生

### プロジェクトマネジメント研究室

グローバルプロジェクトで活躍できる人材を育成

プロジェクトマネジメントは ICT 業界だけではなく、建築、医療・福祉、製造など多くの分野で活用できる手法です。本研究室では、プロジェクトマネジメントに関するスキルを習得するだけではなく、社会課題に関する研究を PBL (Project-Based Learning) 型で進めることで、プロジェクトの実践力とチーム活動によるヒューマンスキルの向上を図ります。今後ますます増えていくグローバルプロジェクトで活躍できるエンジニアになることを目指している学生をお待ちしています。



## 05 平田 昌子 先生

### 複言語・複文化コミュニケーション研究室

多様性と柔軟性を備えた真の国際人になろう

本研究室では、大学の外に飛び出し、フィールドワークを通して、「自分たちの持つ言語や文化を見つめ直し、発言する力」と「新たな言語や文化を学び、吸収する力」を養います。また、グローバル化にともない、生じた「文化摩擦」の原因を探り、「真の国際人に求められる力とは何か」について考察します。グローバル社会で活躍すべく、複数の言語や文化を自由自在に操れる人に。そして、多様性を受け入れ、自らも柔軟に変化することを恐れない「真の国際人」を目指します。



## 06 鈴木 康治 先生

### 消費データサイエンス研究室

グローバルな視点から現代の消費社会を考察します

日本を含めた東アジア地域の消費文化の研究を行っています。今後、東アジア地域からどのような特徴を持った消費文化が展開されていくのか、また地域固有の消費文化を形成していく可能性はあるのかといった問題を考えていきます。研究室には東アジア諸国からの留学生が多いので、メンバーそれぞれの生活実感を相互に検討し合う作業を通じて、東アジアの消費文化の動向を多面的に捉えることが可能となります。



## 11 細矢 淳 先生

### イノベーションマネジメント研究室

特許×データで読み解くイノベーションの姿

特許情報やオープンデータをもとにした定量分析とデータサイエンスを駆使し、社会や産業の変化を科学的に読み解きます。AI や GX (グリーントランスフォーメーション) などの先端領域から、地域活性化、中小企業の研究開発まで、多様なテーマを自ら設定し探究するのが特徴です。実データを扱う実証的アプローチにより、分析力・構想力・社会実装力を総合的に鍛えられます。将来、政策立案、コンサルティング、新規事業など高度なキャリアを志す学生に最適な研究室です。



## 12 王 妍柔 先生

### 信頼される AI 研究室

信頼性・安全性・可視化を追求する AI 研究

近年、AI は社会のさまざまな場面で活用されていますが、誤った出力（ハルシネーション）やデータの安全性といった課題も指摘されています。本研究室では「信頼される AI」をテーマに、AI の信頼性と安全性に関する研究に取り組みます。多様な AI 技術を活用しながら、実社会で安心して利用できる AI の実現を目指します。



# School Life & Career Support

学生一人ひとりの  
顔を見た指導

／ 教職員が一丸となった親身なサポート ／

## 向き合った個別指導を重視。

第一工科大学では「学生一人ひとりの顔を見た指導」をつねに心掛け、みなさんと向き合った個別相談を重視しています。学生に有意義な大学生活を過ごしてもらうため、また希望する就職や進学ができるようにと教職員が一丸となって親身なサポートを行っています。



オリエンテーションもありません。  
詳しくは右ページをチェック！

## 学生生活支援

在学生  
鏑木 魁 Kaburaki Kai

1 年次

- クラス担任制によるサポート
- 各種セミナー（健康管理、防災など）
- 各種資格取得サポート
- インストラクターサポート
- データサイエンティスト早期育成サポート

2 年次

- クラス担任制によるサポート
- 履修個別指導
- 各種資格取得サポート
- インストラクターサポート
- データサイエンティスト早期育成サポート

3 年次

- 卒業研究の準備サポート
- 各種資格取得サポート
- インストラクターサポート

4 年次

- 卒業研究サポート
- 各種資格取得サポート
- インストラクターサポート

### ① クラス担任制

25人程度の「クラス」を設定し、クラス担任が皆さんをサポートします。いろいろな相談について、まずクラス担任が窓口となって対応します。

#### <内容>

- 授業に関する相談
- 生活やアルバイトなどの日常相談
- 病気や事故などのトラブル相談



### ② データサイエンティスト早期育成制度

1年生あるいは2年生の段階で進路を明確にして、専門的な技術・知識を高めたい学生を育成する制度があります。

#### <対象研究室>

- 人間中心知能システム研究室
- AIマルチエージェントシミュレーション研究室
- Webシステム研究室
- AIプライバシー保護技術応用研究室



### ③ インストラクター

コンピュータを使用する授業では、教員の他にインストラクターが入り、皆さんをサポートします。初心者から上級者まで、安心して学ぶことができます。

#### <内容>

- パソコンの基本的な使い方を支援
- ネットワークやプログラムなど、専門知識の支援
- その他、多岐に渡る質問への対応



### ④ 各種資格取得

学生一人ひとりの目標を実現するために、各種資格取得対策プログラムを実施して支援しています。

#### <取得目標資格>

- TOEIC、漢語水平考試など語学関係
- ITパスポート、C言語検定、基本情報処理検定などICT関係
- 販売士検定、簿記検定、国際会計検定（BATIC）などビジネス関係



### ⑤ 履修個別指導

クラス担任が学生一人ひとりの将来や目標に合わせてきめ細やかな履修指導をしています。「この科目は将来の希望の仕事と関係ありますか?」といった質問など、丁寧に答えます。

#### <内容>

- 前期・後期初め、履修申告説明会実施
- 個人毎の進級、卒業に必要な要件の確認と指導
- 授業科目内容に関する説明



### ⑥ 卒業研究

3年次から、将来の希望に沿って研究室を選びます。一人ひとりの指導は、クラス担任から卒業研究指導教員にバトンタッチされ、切れ目がありません。

#### <内容>

- 準備学習と卒業研究
- 卒業論文執筆、卒業研究発表会
- 生活支援とキャリア支援



## オリエンテーション *Orientation*

学生生活支援とキャリア支援の両方について、入学時集中と前期・後期で、オリエンテーションを行います。

- |        |   |
|--------|---|
| 入学時集中  | 1年間の「学生生活」や「キャリアサポート」等全体について広く説明します。          |
| 年間（毎週） | 履修内容、就職活動、クラブ・イベント、卒研、外部講師による講演等の情報を詳しく説明します。 |



## キャリア支援

1 年次

- 新入生オリエンテーションで就職意識調査
- 外部講師講演
- インターンシップ

2 年次

- 在学生オリエンテーションで就職意識調査
- 外部講師講演
- インターンシップ
- 大学院進学サポート

3 年次

- 就職登録票配布 ■ 就職希望動向調査
- インターンシップ ■ 大学院進学サポート
- オリエンテーション ■ 就職マニュアル説明会
- 就職イベント参加支援
- 就職活動支援講座（4月～12月：20回以上）
- 外部講師講演：SPI 演習など

4 年次

- 就職情報の提供
- 就活状況フォロー
- 学内企業説明会（選考会）60回以上

就職活動の個人指導

### ① インターンシップ

キャリア教育の一環として実践の場を短期に体験し、職業選択・採用のミスマッチを防ぎます。

#### <ねらい>

- 仕事への価値観を醸成
- 世間、社会、業界を知る
- 就活ミスマッチの防止



### ② 就職ガイダンス

3年生に対し年間30回以上開催し、企業研究や自己分析ができる機会でもあります。

#### <ねらい>

- リアルな就職情報を入力
- 業界/企業の実態を入力
- インターンシップ受け入れ状況を入力



### ③ 学内合同企業説明会

4年生に対し年間30回以上開催し、企業研究、採用条件、一次選考情報を入力できる機会でもあります。

#### <ねらい>

- 複数の企業の人事採用担当者が企業説明
- 業界情報説明
- 企業研究
- 自己分析の追究
- 一次選考情報を入力



### ④ 学内単独企業説明会

4年生に対し年間30回以上開催し、1社による一次選考を受けることができる機会でもあります。

#### <内容>

- 採用担当者による企業説明
- 筆記試験
- 採用担当者による面接
- 事後の選考の流れを説明



### ⑤ 就職指導

担当教員や就職担当者が学生と向き合い、早期より個性に合わせた指導を実施します。

#### <内容>

- きめ細やかな履歴書添削
- 模擬面接指導
- 進路決定への不安解消
- 将来の自己追求をフォロー
- 学生の夢実現をサポート



### ⑥ 大学院進学サポート

卒業研究の成果を基に更に大学院で研究を続けたい学生のために、卒業研究指導教員だけでなく専門分野の教員が協力して大学院進学を支援しています。

#### <内容>

- 大学院入試情報の提供
- 志望校決定支援
- 入試科目対策指導



# After Graduation

## 01 就職する

### ■安定した就職内定率

就職環境が厳しくなっている中でも、本学は変わらず安定した就職内定率と、多くの優良企業への就職実績を出し続けています。それは、学生の皆さんが社会に出た時に必要となる力を身につけるプログラムを数多く用意しているから。第一工科大学では在学中の4年間に、日々の学生生活を通して、社会人になるにふさわしい支援を受けることができます。

日本人学生就職内定率

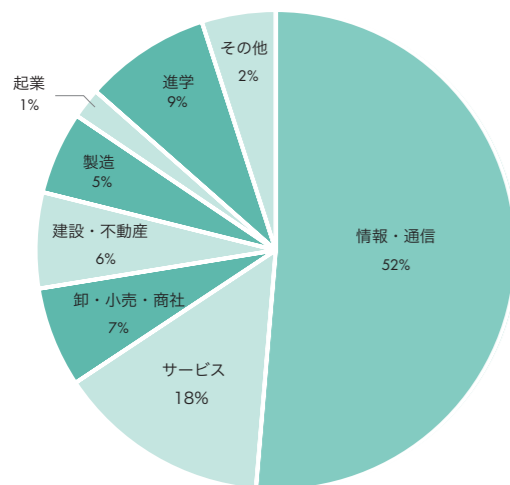
100%

留学生就職内定率

91%

内定率=就職者/日本での就職希望者  
※ 2026.4.1時点 東京上野キャンパス

### 《業種別就職決定状況》



### 《東京上野キャンパス/卒業生の主な進路（令和3～7年度）》

富士通(株) / NECソリューションイノベータ(株) / 日立チャネルソリューションズ(株) / 東京海上日動システムズ(株) / Astemo(株) / サンデン(株) / (株)アルプス技研 / コーセル(株) / (株)クリハラント / 日本アクセス(株) / 日本システム技術(株) / (株)タダノ / 日建レンタコム(株) / (株)三機サービス / (株)アウトソーシングテクノロジー / パーソルクロステクノロジー(株) / (株)ビーネックステクノロジーズ / FPT コンサルティングジャパン(株) / (株)ジェイテック / (株)メイテックフィルダーズ / (株)アートテクノロジー / くら寿司(株) / 首都圏新都市鉄道(株) / 日発(株) / (株)ノジマ / テクノプロ・デザイン社 その他多数



卒業生 **ハサン マハブフ** 富士通株式会社

**Q1** 学生時代に一番、頑張ったと思うことを教えてください。

幼少の頃からものづくりの楽しさを体験し、新しい技術に興味を持つことが好きで、学生時代はプログラミングに力を入れて取り組みました。JavaScript や HTML&CSS を学び、授業中に Flip Card というゲームを作成しました。

**Q2** 卒業後はどのような目標がありますか。

新しいスキルや知識を習得し、日本と海外の懸け橋としての仕事を頑張っていきたいと思います。

**Q3** 第一工科大学の後輩に一言お願いします。

自信を持ち、挑戦を恐れず、学び続け、人とのつながりを大切に、バランスの取れた生活を送りながら夢を叶える為に毎日を大切にしてください。

卒業生 **小林 紗寧**

NECソリューションイノベータ株式会社

**Q1** 学生時代に一番、楽しかったことを教えてください。

研究テーマを決める際に高島先生から「やりたいことを一緒に研究しよう」と言ってもらい、興味のある内容を探求できたことがやりに繋がりました。

**Q2** 卒業後はどのような目標がありますか。

システムエンジニアとして信頼される存在となり、プロジェクトリーダーとして自身が中心となって開発を進めたシステムを世に送り出すのが目標です。

**Q3** 第一工科大学の後輩に一言お願いします。

自分から行動を起こすと先生や友達は協力してくれます。自分一人では難しいことは、積極的に声をかけ、周りに相談してみてください。



## 02 進学する

第一工科大学では大学院に進学を希望する学生に対して、進路指導を行っています。指導に当たっては、卒業研究指導教員だけでなく、専門分野の教員が協力しています。さらに、大学院での研究を見据えて、国際学会などでの研究発表を行うことを支援しています。

### 【国外】

ランプトン大学大学院（カナダ） / 淡江大学（台湾）

### 【国内】

早稲田大学大学院 / 日本経済大学大学院 / 北陸先端科学技術大学院大学 / 神奈川工科大学大学院 / 千葉工業大学大学院 / 城西国際大学大学院 / 京都情報大学院大学 / 東洋大学大学院 / 東京電機大学大学院 / 東京工科大学大学院 / 神戸情報大学院大学 / ハリウッド大学院大学

### 【大学院推薦入学の例】

国立大学法人 北陸先端科学技術大学院大学（JAIST）と第一工科大学は、相互の教育・学術に関する交流・連携を図るための、本学学生の大学院入学への推薦の「推薦入学に関する協定」を締結しています。

### 《大学院進学サポート例》

大学院進学希望申出
サポート教員選定（複数名）
受験校選定支援
大学院研究計画書（案）作成支援
受験対策
受験（合格）



卒業生 **ゴ カンリン** 早稲田大学大学院 人間科学研究科 博士後期課程

**Q1** 現在どのような研究をしていますか。

現在は画像、電子カルテ、臨床テキストレポートなど、異なる種類の医療データを統合して解析する「マルチモーダル医療データ融合」のための深層学習モデルの設計と実装を行っています。

**Q2** 第一工科大学 在学中はどのような思い出がありますか。

少人数制ゆえに実験装置に触れる機会が多く、実技的なスキルが身につけていたことは、大学院での実験主体の研究において大きなアドバンテージとなりました。

**Q3** 第一工科大学の後輩に一言お願いします。

大学生活は、自分の可能性を広げるための自由な時間です。失敗を恐れずに、興味のあることには積極的に挑戦してください。

# Campus Life

## グローバルコミュニケーション

日本人と留学生が日々、国際交流を進めています。国別対抗のフットサル大会や民族衣装によるファッションショー、ディズニーランドでの新入生交流会など、楽しいイベントが満載です。



## 上野駅周辺

多文化共生が盛んな上野。今日ほどの国の味にチャレンジしようか迷ってしまうほど多国籍料理の店が立ち並んでいます。

西郷隆盛像



上野恩賜公園



浅草寺



上野アメ横商店街



## 学友会

学園祭では学友会メンバーが様々なイベントを企画します。昨年はプログラミングコンテストや各国の文化を紹介するプレゼン大会が開催されました。また、バンド演奏やゲーム、ビンゴ大会など楽しいイベントも行われ、盛り上がりました。



## ボランティア活動



## 卓球大会

学生も教員も参加しペアを組みます。学生たちは、教員であっても容赦しません。



## サークル活動

文化系・体育会系どちらも盛んで、コンテストや大会にも参加しています。どのサークルも、学生たちが興味のあることを思いっきり追求し、学生生活を楽しんでいます。

ダンス



卓球



ゲーム



バスケットボール



ドローン



フットサル



## 教育・研究

学生は教育・研究で得た知識を活かして、学会発表、資格取得など学外でも積極的に活動しています。

研究室紹介



国際プロジェクトコンペ出場



基本情報技術者試験合格



## 博物館入館無料

東京国立博物館と国立科学博物館に学生証で無料入館できます。\*ただし、特別展等は除きます。

東京国立博物館



国立科学博物館



# Information

## オープンキャンパス

### オンライン・来校型

6月～3月は毎月来校型で開催予定

(一部、来校型とオンラインのハイブリッド型で開催)

【時間】10:00～12:00

【内容】学校説明、入試説明、個別相談

※ミニセミナーや、キャンパスツアーを行う回もあります。



キャンパスツアー



ミニセミナー

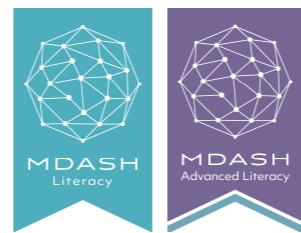
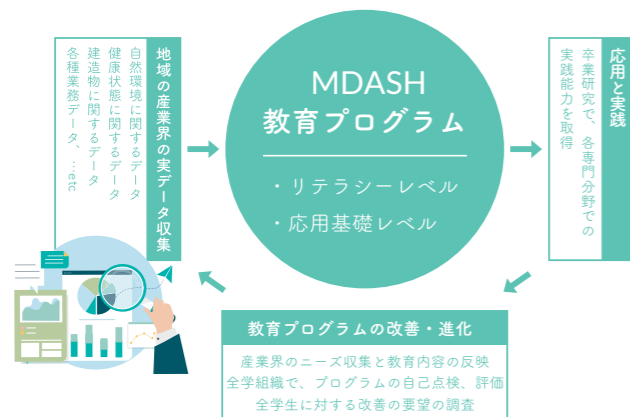


大学見学は  
本館 1F アドミッションオフィス  
にお越しください。

## MDASH 認定大学

### 数理・データサイエンス・AI を体系的に学べます。

本教育プログラムは、数理・データサイエンス・AI の知識、技能を社会課題の解決に活用できる高度な技術者を育成することを目的としています。プログラムの授業では、教員や学生が研究活動で収集した地域の産業界の実データを活用して学習します。またプログラムで修得した知識、技能を、卒業研究で学生の各専門分野に応用、実践することで、実践能力を養います。「リテラシーレベル」、「応用基礎レベル」ともに全学部・学科の学生を対象に開講しています。



### What's MDASH ?

MDASHとは、数学やデータ、AIを学ぶプログラムのことです。文部科学省が、そのプログラムをチェックして、認定する制度です。MDASHは、英語で数学 (Mathematics)、データサイエンス (Data science)、AI (Artificial Intelligence)、賢い (Smart)、高等教育 (Higher Education) という言葉の頭文字をつなげたものです。MDASHに認定されたプログラムを受けると、数学やデータ、AIについて基本的な知識や技能を身につけることができます。そして、それらを使って問題を解決したり、新しいアイデアを生み出したりすることができます。

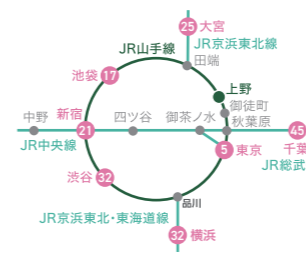
## アクセス

上野・秋葉原エリアは世界の電気街。アニメやゲーム等の文化の発信基地として有名な一方、世界最先端の商品を取り扱う家電量販店が軒を連ね、世界各国から観光客が訪れる街でもあります。また、キャンパス周辺は上野公園を中心に動物園・美術館・博物館などが多数点在する、緑と文化豊かなエリアです。最先端ビジネスの息吹を感じるこの場所で、未来のビジネスシーンにおいて活躍できる人材が育まれています。

- 最寄り駅 JR 上野駅入谷口 徒歩 1分  
JR 山手線・京浜東北線・宇都宮線・高崎線・常磐線  
東京メトロ日比谷線・銀座線上野駅徒歩 2分

### ●主要駅から上野駅までの所要時間 (JR の場合)

- 東京駅… 5分
- 池袋駅… 17分
- 新宿駅… 21分
- 渋谷駅… 32分
- 横浜駅… 32分
- 大宮駅… 25分
- 千葉駅… 45分



## 都築学園グループの姉妹校

都築学園グループは、グローバルな視点で世界各国の著名な学校と提携を結び、お互いの文化や個性を尊重できる真の国際人の育成に取り組んでいます。

- |   |   |   |
|---|---|---|
| <p>[大学院]<br/>日本経済大学大学院<br/>経営学研究科 経営学専攻<br/>博士前期・後期課程</p>   | <p>[短期大学]<br/>福岡こども短期大学<br/>第一幼児教育短期大学</p>  | <p>[中高一貫校]<br/>鹿児島第一中学校<br/>鹿児島第一高等学校</p>   |
| <p>[大学]<br/>第一薬科大学<br/>第一工科大学<br/>霧島 (本部) キャンパス<br/>鹿児島中央キャンパス※ 2026 年開校<br/>東京上野キャンパス<br/>神戸医療未来大学<br/>姫路キャンパス<br/>大阪天王寺キャンパス<br/>日本経済大学<br/>福岡キャンパス<br/>東京渋谷キャンパス<br/>神戸三宮キャンパス<br/>日本薬科大学<br/>さいたまキャンパス<br/>お茶の水キャンパス<br/>横浜薬科大学</p> | <p>[専門学校]<br/>お茶の水はりきゅう専門学校<br/>関東柔道整復専門学校<br/>関東リハビリテーション専門学校<br/>札幌医療リハビリ専門学校<br/>名古屋未来工科専門学校<br/>東京マルチ・AI 専門学校<br/>第一自動車大学校<br/>福岡天神医療リハビリ専門学校<br/>鹿児島第一医療リハビリ専門学校</p> | <p>[英語イマージョンスクール]<br/>リンデンホールスクール小学部<br/>リンデンホールスクール中高等学校</p> <p>[幼稚園・保育園]<br/>だいち幼稚園・保育園<br/>むらさみ幼稚園・保育園<br/>さわらサクラ幼稚園・保育園<br/>みやこ幼稚園<br/>鹿児島第一幼稚園</p> |
| <p>[高等学校]<br/>福岡第一高等学校<br/>第一薬科大学付属高等学校<br/>第一薬科大学付属高等学校広域通信制<br/>福岡キャンパス<br/>渋谷キャンパス</p>   |   |   |

